

SZCZEGÓŁOWA SPECYFIKACJA TECHNICZNA WYKONANIA I ODBIORU ROBÓT

BRANŻA:

Budowlana

Kod zamówień wg CPV:

45432130-4 Pokrywanie podłóg

NAZWA ZADANIA:

CYKLINOWANIE, LAKIEROWANIE I WYMIANA LISTEW
W POMIESZCZENIACH BUDYNKU ADMINISTRACYJNO –
DYDAKTYCZNEGO AKADEMII BIALSKIEJ NAUK STOSOWANYCH
IM. JANA PAWŁA II W BIAŁEJ PODLASKIEJ PRZY UL. SIDORSKIEJ 95/97

ADRES INWESTYCJI:

Budynek administracyjno- dydaktyczny Akademii Bialskiej Nauk Stosowanych
im. Jana Pawła II

ul. Sidorska 95/97

21-500 Biała Podlaska

INWESTOR:

Akademia Bialska Nauk Stosowanych im. Jana Pawła II

ul. Sidorska 95/97

21-500 Biała Podlaska

SPECYFIKACJE OPRACOWAŁA:

Daria Chmurzyńska

Spis treści

1. Wstęp	3
1.1. Przedmiot SST	3
1.2. Zakres stosowania SST	3
1.3. Zakres robót objętych SST	3
1.4. Określenia podstawowe	5
1.5. Wymagania dotyczące prowadzenia robót	5
2. Materiały	6
3. Sprzęt	6
3.1. Wymagania ogólne	6
3.2. Sprzęt do wykonywania robót	6
4. Transport	7
4.1. Wymagania ogólne	7
4.2. Transport sprzętu	7
5. Wykonanie robót.....	7
6. Kontrola Jakości robót	7
6.1. Ogólne zasady kontroli jakości.....	7
6.2. Zakres kontroli.....	8
7. Obmiar robót.....	8
7.1. Jednostki obmiarowe	8
8. Odbiór robót.....	8
8.1. Warunki odbioru.....	8
8.2. Dokumenty odbioru	8
8.3. Zasady odbioru końcowego	8
8.4. Protokół końcowy odbioru	8
9. Podstawa płatności.....	9
9.1. Ogólne ustalenia dotyczące płatności.....	9
9.2. Cena jednostki obmiarowej	9

SZCZEGÓŁOWA SPECYFIKACJA TECHNICZNA WYKONANIA I ODBIORU ROBÓT BUDOWLANO-REMONTOWYCH CYKLINOWANIE I LAKIEROWANIE PARKIETU

KOD CPV 45432130-4 Pokrywanie podłóg

1. Wstęp

1.1. Przedmiot SST

Przedmiotem niniejszego opracowania są wymagania dotyczące wykonania i odbioru robót w zakresie budowlanym podczas prowadzenia prac związanych z cyklinowaniem i lakierowaniem parkietu: Prace cykliniarsko-lakiernicze posadzek drewnianych w pomieszczeniach 159, 202, 203, 205, 206 oraz demontaż i montaż nowych listew przypodłogowych w pomieszczeniach 203 i 206.

1.2. Zakres stosowania SST

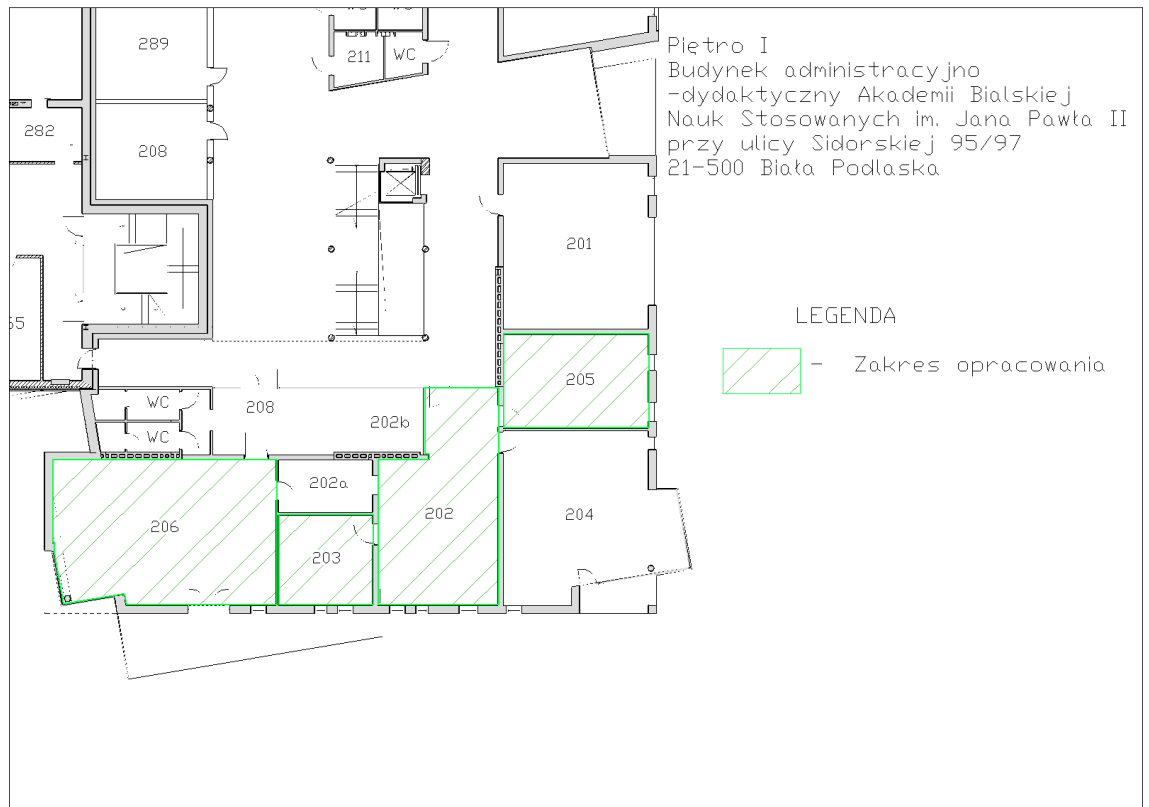
Niniejszej Szczegółowa Specyfikacja Techniczna (SST) jest opracowana jako dokument przetargowy przy zleceniu i realizacji zakresu robót wymienionych w pkt. 1.1. Odstępstwa od wymagań podanych w niniejszej specyfikacji mogą mieć miejsce tylko w przypadkach prostych robót o niewielkim znaczeniu, dla których istnieje pewność, że podstawowe wymagania będą spełnione przy zastosowaniu metod wykonania wynikających z doświadczenia oraz uznanych reguł i zasad sztuki budowlanej.

1.3. Zakres robót objętych SST

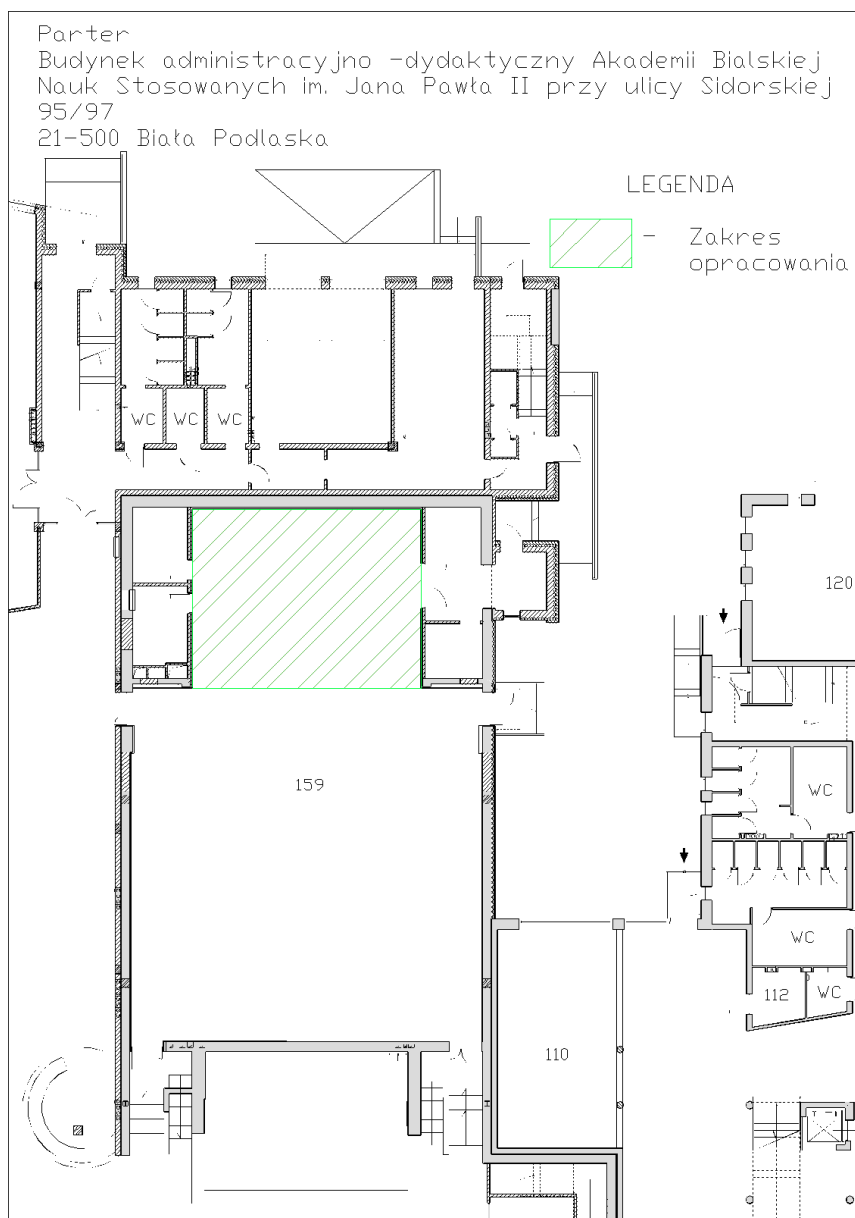
Roboty, których dotyczy specyfikacja, obejmują wszystkie czynności umożliwiające i mające na celu wykonanie prac związanych z cyklinowaniem parkietu.

Niniejszą SST objęty jest następujący zakres robót:

- a) mechaniczne cyklinowanie parkietu;
- b) ręczne cyklinowanie parkietu w miejscach niedostępnych;
- c) w przypadku złego stanu technicznego parkietu wymiana pojedynczych klepek, wypełnienie szpar i szczelin w parkiecie przy pomocy rozpuszczalnikowego spoiwa do wypełniania szczelin w parkiecie;
- d) demontaż listew przypodłogowych w salach 203 i 206;
- e) montaż nowych drewnianych listew przypodłogowych o wysokości 6 cm w kolorze zgodnym z istniejącym parkietem w salach 203 i 206
- f) lakierowanie parkietów jedną warstwą lakieru podkładowego;
- g) trzykrotne lakierowanie parkietów i listew lakierem nawierzchniowym 2 komponentowym,
- h) zabezpieczenie folią drzwi, okien;
- i) sprzątanie;
- j) wyniesienie, wywóz i utylizacja powstałych odpadów;



rysunek 1. Rzut pomieszczeń wymagających cyklinowania na I piętrze.



rysunek 2. Rzut pomieszczeń wymagających cyklinowania na parterze.

1.4. Określenia podstawowe

Określenia podane w niniejszej SST są zgodne z obowiązującymi odpowiednimi normami.

1.5. Wymagania dotyczące prowadzenia robót

Wykonawca robót jest odpowiedzialny za jakość ich wykonania oraz za zgodność z umową, SST i poleceniami przedstawiciela Zamawiającego. W pomieszczeniu, w którym wykonuje się cyklinowanie parkietu powinna być zapewniona temperatura otoczenia w przedziale 18-25 °C. Odpowiednia temperatura powinna być zapewniona co najmniej dwa dni przed wykonywaniem robót, w trakcie ich wykonywania oraz w okresie wysychania kleju, lakieru. Posadzka parkietowa powinna być trwale związana z podkładem i szczelnie ułożona. Posadzka parkietowa powinna być równa i pozioma, a na całej jej powierzchni barwa powinna być ujednolicona. Po oszlifowaniu i dokładnym odkurzeniu posadzka wraz z nową listwą podłogową przyścienną powinna być polakierowana jedną warstwą lakieru podkładowego i trzema warstwami lakieru nawierzchniowego według instrukcji producenta.

Posadzka w sali 159 powinna zostać polakierowana jedną warstwą lakieru podkładowego i trzema warstwami lakieru nawierzchniowego spełniającego wymagania na antypoślizg według normy PN-EN 14904:2009

2. Materiały

- Farby, grunty, szpachlówki;
- Papier ścierny, lakiery do parkietów;
- Pędzle, wałki malarskie.

Lakier podkładowy na bazie żywic poliwinylowych rozpuszczalnych w alkoholach do gruntowania powierzchni drewnianych ze wszystkich gatunków drewna za równo rodzimych jak i egzotycznych. Lakier podkładowy powinien charakteryzować się właściwościami nie gorszymi niż:

- a) Wydajność na poziomie 10 [m²/l]
- b) Maksymalna zawartość związków organicznych 750 [g/dm³]
- c) Czas schnięcia w temperaturze 20 ± 2°C przy wilgotności wzg. 55±5% 0,5-2,0 [h]

Lakier Nawierzchniowy do lakierowania 202, 203, 205, 206 powinien być w 100% poliuretanowy, dwukomponentowy, wodorozcieńczalny i spełniać wymagania normy PN-EN 13442. Lakier nawierzchniowy powinien charakteryzować się właściwościami nie gorszymi niż:

- a) Wydajność na poziomie 8-10 [m²/l]
- b) Górna granica gęstości 1,02 [g/cm³]
- c) Czas schnięcia w temperaturze 20 ± 2°C przy wilgotności wzg. 55±5% 1-2 [h]
- d) Stopień połysku: Półmat

Lakier Nawierzchniowy do lakierowania Sali 159 o formule dwukomponentowej, wodorozcieńczalny, półmatowy z przeznaczeniem na podłogi sportowe oraz obiekty użyteczności publicznej. Lakier powinien charakteryzować się właściwościami nie gorszymi niż:

- a) Wydajność na poziomie 10 [m²/l]
- b) Spełnienie wymogów normy EN 13501-1:2007 na trudnozapałność
- c) Spełnienie wymogów normy PE-EN 14904:2009 na antypoślizg.
- d) Czas schnięcia w temperaturze 20 ± 2°C przy wilgotności wzg. 55±5% 0,5-2 [h]
- e) Stopień połysku: Półmat

3. Sprzęt

3.1. Wymagania ogólne

Wykonawca jest zobowiązany do używania jedynie takiego sprzętu, który nie spowoduje niekorzystnego wpływu na jakość wykonywanych robot (cyklinowanie bezpyłowe).

3.2. Sprzęt do wykonywania robót

Roboty można wykonać przy użyciu specjalistycznych narzędzi. Wykonawca jest zobowiązany do używania takich narzędzi, które nie spowodują niekorzystnego wpływu na jakość materiałów i wykonywanych robót oraz będą przyjazne dla środowiska.

Wykonawca powinien dysponować następującym sprzętem:

- a) Cykliniarka mechaniczna do szlifowania parkietów i podłóg drewnianych, wyposażona w sprzęgło dociskowe, które służy do równomiernego docisku bębna do podłogi,
- b) Szlifierka kątowa lub cykliniarka do krawędzi przeznaczona do szlifowania krawędzi podłogi i miejsc trudno dostępnych

- c) Cyklina ręczna,
- d) Szlifierko – polerka przeznaczona jest do końcowego szlifowania podłogi przed jej polakierowaniem
- e) Odkurzacz przeznaczony jest do zbierania pyłu ze szlifowania wszystkich rodzajów podłóg drewnianych
- f) Papiery ściernie o różnej gradacji.

4. Transport

4.1. Wymagania ogólne

Wykonawca jest zobowiązany do stosowania jedynie takich środków transportu, które nie wpłyną niekorzystnie na jakość wykonywanych robot i właściwości przewożonych materiałów.

4.2. Transport sprzętu

Do transportu sprzętu stosować następujące sprawne technicznie środki transportu. Przy załadunku i wyładunku oraz przewozie na środkach transportowych należy przestrzegać przepisów obowiązujących w transporcie drogowym. Wykonawca jest zobowiązany do stosowania takich środków transportowych, które nie wpłyną niekorzystnie na jakość i właściwość przewożonych materiałów i sprzętów. Przy ruchu po drogach publicznych środki transportowe muszą spełniać wymagania przepisów ruchu drogowego.

5. Wykonanie robót

Wykonawca jest odpowiedzialny za prowadzenie robot zgodnie z umową oraz za jakość zastosowanych materiałów i wykonywanych robót, za ich zgodność z wymaganiami SST, wymaganiami producenta lakieru oraz poleceniami przedstawiciela Zamawiającego. Przed przystąpieniem do cyklinowania parkietu należy dokonać napraw istniejącego parkietu. Sposób ich wykonania należy uzgodnić z przedstawicielem Zamawiającego. Zakłada się wykonanie cyklinowania ze szpachlowaniem spoin między klepkami. Miejsca trudnodostępne oraz narożniki, wnęki i listwy przyścienne należy cyklinować ręcznie. Przed przystąpieniem i podczas prowadzenia robót cykliniarskich należy zabezpieczyć wszystkie powierzchnie przed zabrudzeniem i uszkodzeniem. Należy zdemontować listwy przypodłogowe. Po robotach cykliniarskich należy wszystkie pomieszczenia doprowadzić do stanu pozwalającego na ich użytkowanie zgodnie z przeznaczeniem (w tym m.in. posadzek, zabrudzonych powierzchni, itp.). Wszystkie powierzchnie należy dokładnie oczyścić po szlifowaniu i zamontować nowe drewniane listwy przypodłogowe w salach 203 i 206, a następnie należy wykonać lakierowanie wszystkich parkietów i listew lakierem podkładowym na bazie żywic poliwinylowych rozpuszczonych w alkoholach. Po wyschnięciu lakieru podkładowego w salach 203 i 206 należy wykonać trzykrotne lakierowanie posadzki lakierem nawierzchniowym poliuretanowym, dwukomponentowym, wodorozcieńczalnym, a w sali 159 trzykrotnie polakierować posadzkę lakierem o formule dwukomponentowej, wodorozcieńczalnym, półmatowym z przeznaczeniem na podłogi sportowe oraz obiekty użyteczności publicznej.

6. Kontrola Jakości robót

6.1. Ogólne zasady kontroli jakości

Określenia podane w niniejszej SST są zgodne z obowiązującymi odpowiednimi normami.

6.2. Zakres kontroli

Badania w czasie prowadzenia robót polegają na sprawdzaniu przez przedstawiciela Zamawiającego na bieżąco, w miarę postępu robót, jakości używanego przez Wykonawcę sprzętu i jakości wykonywanych robót zgodnie z podpisaną umową i wymaganiami SST.

W szczególności obejmują:

- a) badanie jakości sprzętu (jakości papieru)
- b) kontrolę prawidłowości wykonania robót
- c) ocenę estetyki wykonanych robót
- d) stanu powierzchni parkietu po szlifowaniu (bez wyraźnych rys)

Bieżąca kontrola obejmuje wizualne sprawdzenie wszystkich elementów procesu technologicznego.

7. Obmiar robót

Obmiar robót będzie określać faktyczny zakres wykonywanych robót, zgodnie z umową.

7.1. Jednostki obmiarowe

Jednostkami obmiarowymi robót są poszczególne jednostki miar dla przedmiotowych czynności technologicznych, zgodnie z przyjętymi podstawami nakładów kosztorysowych. Ilość jednostek obmiarowych robót określa się na podstawie podpisanej umowy.

Jednostką obmiaru jest metr kwadratowy [m²] oraz metr bieżący [mb].

8. Odbiór robót

8.1. Warunki odbioru

Parkiet powinien być przedstawiony do odbioru technicznego - końcowego po spełnieniu następujących warunków:

- a) zakończono wszystkie naprawy i zaszpachlowano wszystkie ubytki w parkiecie,
- b) wycyklinowano parkiet mechanicznie,
- c) wycyklinowano ręcznie wszystkie niedostępne miejsca,
- d) zdemontowano stare listwy i na ich miejscu zamontowano nowe.
- e) zakończono lakierowanie parkietu i listew,
- f) uporządkowano miejsca prowadzenia robót,

8.2. Dokumenty odbioru

Przy odbiorze końcowym należy przedstawić następujące dokumenty:

- a) atesty
- b) karty charakterystyki
- c) karty techniczne

8.3. Zasady odbioru końcowego

W ramach odbioru końcowego robót należy sprawdzić zgodność wykonania cyklinowania z wymaganiami określonymi w odpowiednich punktach podpisanej umowy i PN, a w przypadku odstępstwa, sprawdzić uzasadnienie konieczności wprowadzenia odstępstwa.

Sprawdzić jakość lakierowania zgodnie z Polskimi Normami i sztuką budowlaną.

8.4. Protokół końcowy odbioru

Odbiór końcowy kończy się protokolarnym przejęciem parkietu wycyklinowanego i polakierowanego, a także nowych, polakierowanych listew. Parkiet wraz z listwami musi być wykonany według wytycznych z niniejszej specyfikacji i zgodnie z warunkami umowy. W przypadku zakończenia odbioru protokolarnym stwierdzeniem braku przygotowania parkietu do użytkowania, Wykonawca przystąpi do usunięcia wad w wykonywanych robotach. Po usunięciu przyczyn takiego stwierdzenia należy przeprowadzić ponowny odbiór.

9. Podstawa płatności

9.1. Ogólne ustalenia dotyczące płatności

Podstawą płatności jest wynagrodzenie określone w umowie.

9.2. Cena jednostki obmiarowej

Płaci się za całość wykonanej renowacji parkietu i montaż nowych listew zgodnie z oceną jakości użytych materiałów oraz jakości wykonania robót.

Cena obejmuje:

- a) zakup i dostawę materiałów,
- b) naprawę istniejącego parkietu,
- c) cyklinowanie zgrubne,
- d) cyklinowanie wykańczające,
- e) demontaż starych listew przypodłogowych
- f) montaż nowych drewnianych listew przypodłogowych
- g) lakierowanie lakierem podkładowym parkietu i listew
- h) lakierowanie trzykrotne lakierem wodorozcieńczalnym parkietu i listew,
- i) uporządkowanie miejsca pracy,
- j) wyniesienie, wywiezienie i utylizacja odpadów.

10. Przepisy związane

- a) Ustawa z dnia 7 lipca 1994 r. - Prawo budowlane (Dz. U. 2021 poz. 2351)
- b) Rozporządzenie Ministra Infrastruktury z dnia 6 lutego 2003 r. w sprawie bezpieczeństwa i higieny pracy podczas wykonywania robót budowlanych (Dz. U. 2003 nr 47 poz. 401).
- c) Ustawa z dnia 16 kwietnia 2004r. o wyrobach budowlanych. (Dz. U. 2021 poz. 1213)
- d) Norma PN-EN 14904:2009
- e) Norma PN-EN 13442
- f) Norma EN 13501-1:2007

Nie wymienienie tytułu jakiegokolwiek dziedziny, grupy, podgrupy czy normy nie zwalnia Wykonawcy od obowiązku stosowania wymogów zawartych w prawie polskim.